

PREVENCIÓN DE ACCIDENTES

(DIRIGIDO A PADRES)

DRA. DIANNA BAKER C.
BECADA DE PEDIATRÍA - UV
CIRUGÍA PEDIÁTRICA - JULIO 2025

INTRODUCCIÓN

- Los accidentes son unas de las principales causas de morbimortalidad infantil.
- Primera causa de muerte en mayores de un año.
- La mayoría son prevenibles con educación a los padres y/o cuidadores, siendo clave para la disminución de estos eventos.
- Importante la supervisión constante en toda etapa.

INTRODUCCIÓN

- **Accidente:** Suceso eventual o acción de que resulta daño involuntario para las personas o las cosas.
- Ocurren principalmente en la casa.
- Condicionan secuelas físicas/psicológicas de distinta gravedad.
- Las caídas son una causa frecuente de traumatismo en los niños, aumentando a medida que es capaz de moverse (gatear, pararse, caminar)

INTRODUCCIÓN

El desarrollo infantil influye directamente en los riesgos de accidentes: los recién nacidos son totalmente dependientes; los lactantes comienzan a moverse y explorar con la boca, a medida que van creciendo se tornan más activos, inicialmente sin noción del peligro, comienzan a tener más autonomía, se exponen más al entorno buscando su independencia cuando son mayores, lo que conlleva muchas veces conductas de riesgo.

CAÍDAS FRECUENTES:

- Coches
- Muebles
- Juegos
- Escaleras
- Muebles
- Andadores
- Carritos de compras





**RECOMENDACIONES
SEGÚN LA ETAPA DE
DESARROLLO**

PRIMEROS MESES DE VIDA

Dormir seguro:

- Siempre boca arriba.
- Colchón firme.
- Ropa de cama debe llegar hasta su axila y nunca cubrir su cabeza.
- No usar almohada en el primer año de vida.
- Sin objetos blandos (peluches, mantas sueltas).



PRIMEROS MESES DE VIDA

- Nunca dejar al bebé solo en superficies elevadas.
- Siempre verificar la temperatura del agua de baño antes de introducirlo.
- No tomar al bebé en brazos cuando consuma líquidos calientes.
- No dejar nunca al bebé solo durante el baño, aunque sea por segundos.
- Nunca sacudir a un bebé, incluso si llora sin parar.



LACTANTES

- Inicio de alimentación complementaria: evitar alimentos redondos y duros uvas, frutos secos.

Alimentos con alto riesgo de asfixia



Alimentos pequeños redondos



Frutos secos enteros



Manzana/Zanahoria cruda



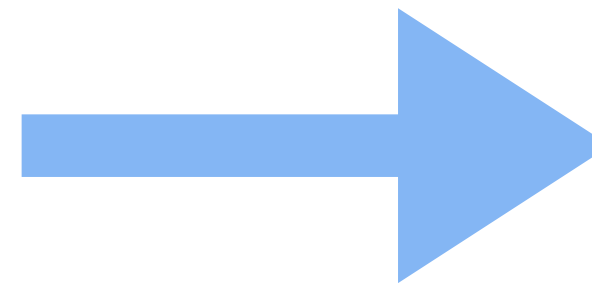
Palomitas



Caramelos/chucherías



Gajos de mandarina



LACTANTES

- Guardar productos tóxicos (detergentes, medicamentos) en armarios elevados y con seguro.
- Mantener tóxicos en sus envases originales, no colocar en envases de bebidas por riesgo a confusión.



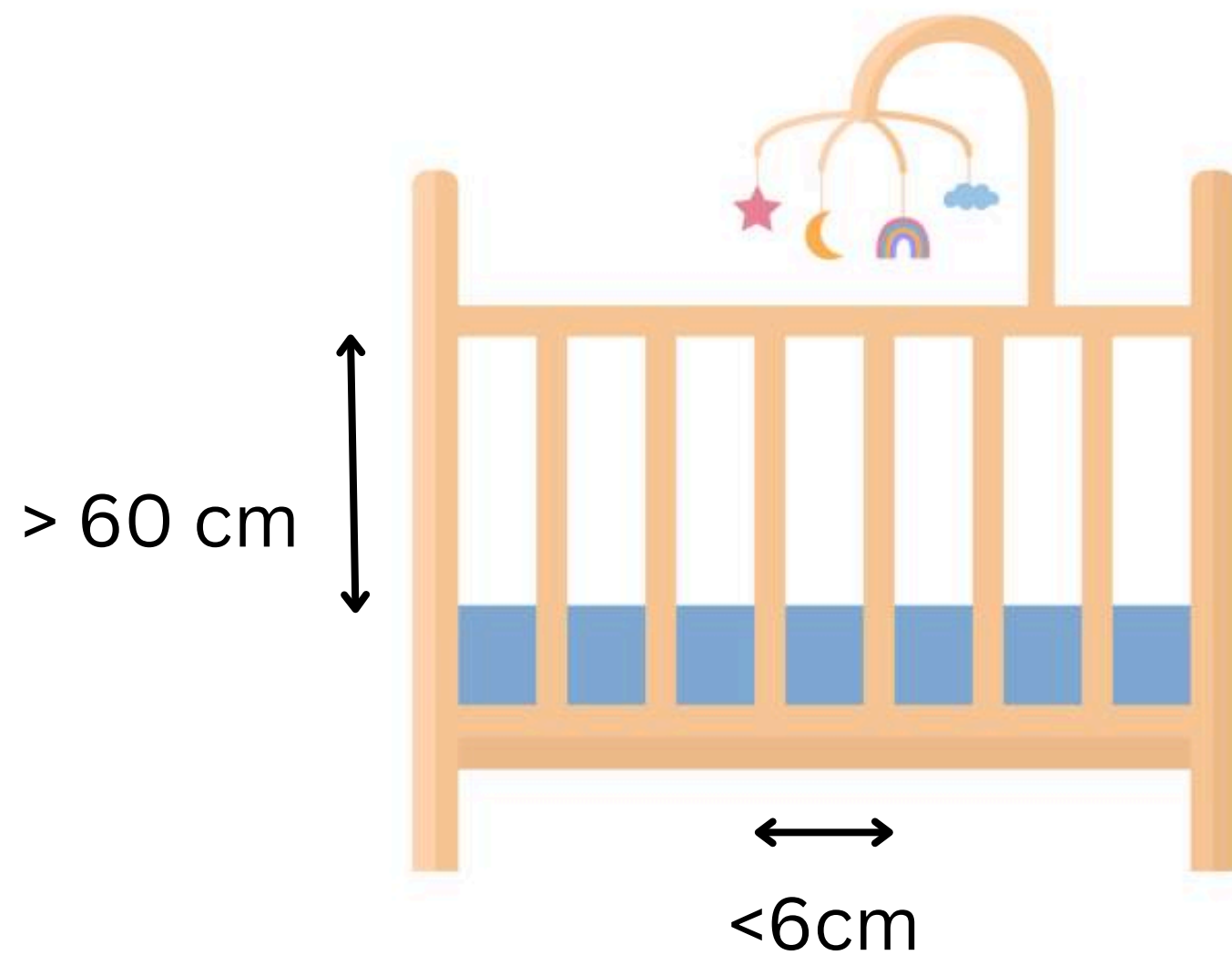
LACTANTES

- Juguetes seguros: adecuados para la edad, resistentes, no estar fabricados con productos nocivos y no contener piezas pequeñas, uso de tornillo para compartimento de pilas/batería.
- No usar andadores (riesgo de caídas y retraso psicomotor).



LACTANTES

- Usar barandas altas en las cunas v corrales.



Sin barrote horizontal, para evitar escalada.

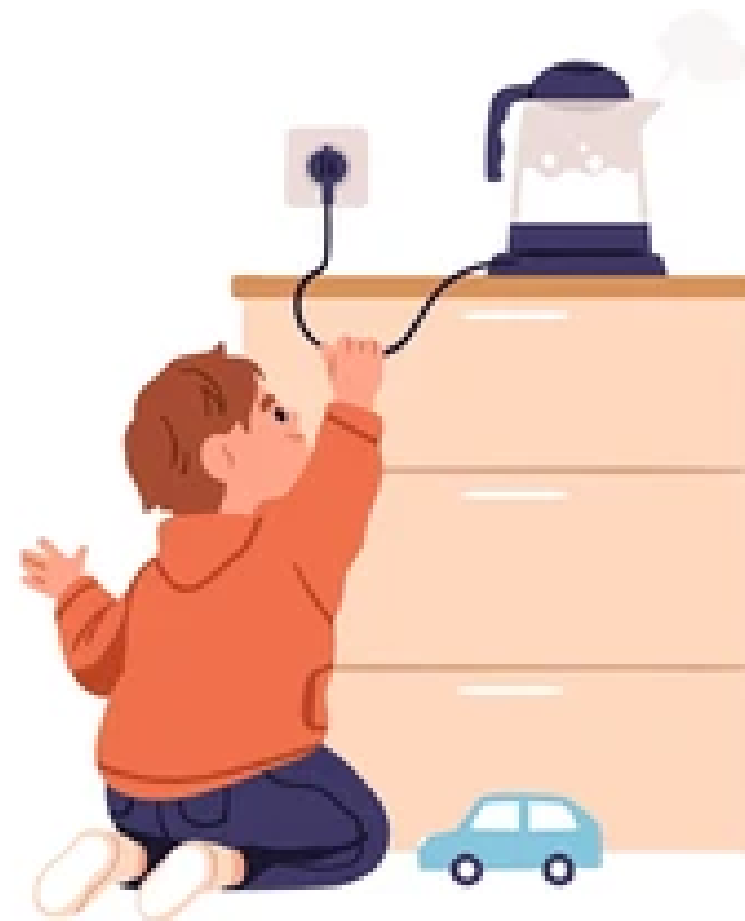
LACTANTES

- Uso de barreras para escaleras y protección en ventanas/balcones.
- No colocar sillas o taburetes cerca de ventanas/balcones/cercos.



LACTANTES

- Uso de protectores en enchufes eléctricos.
- Hervidores en altura, que no quede colgando el cable, al igual que el resto de electrodomésticos.
- Hervidores eléctricos eléctricos también el altura.
- Sacar manteles de las mesas.



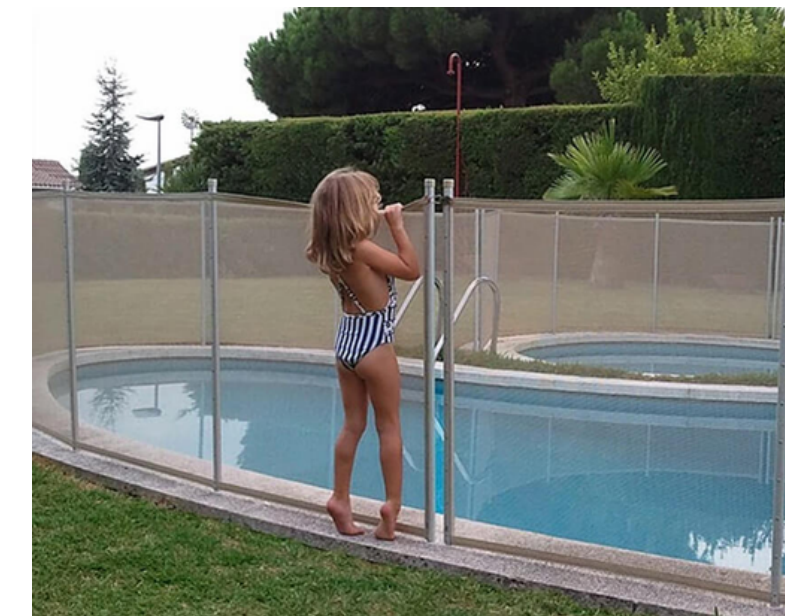
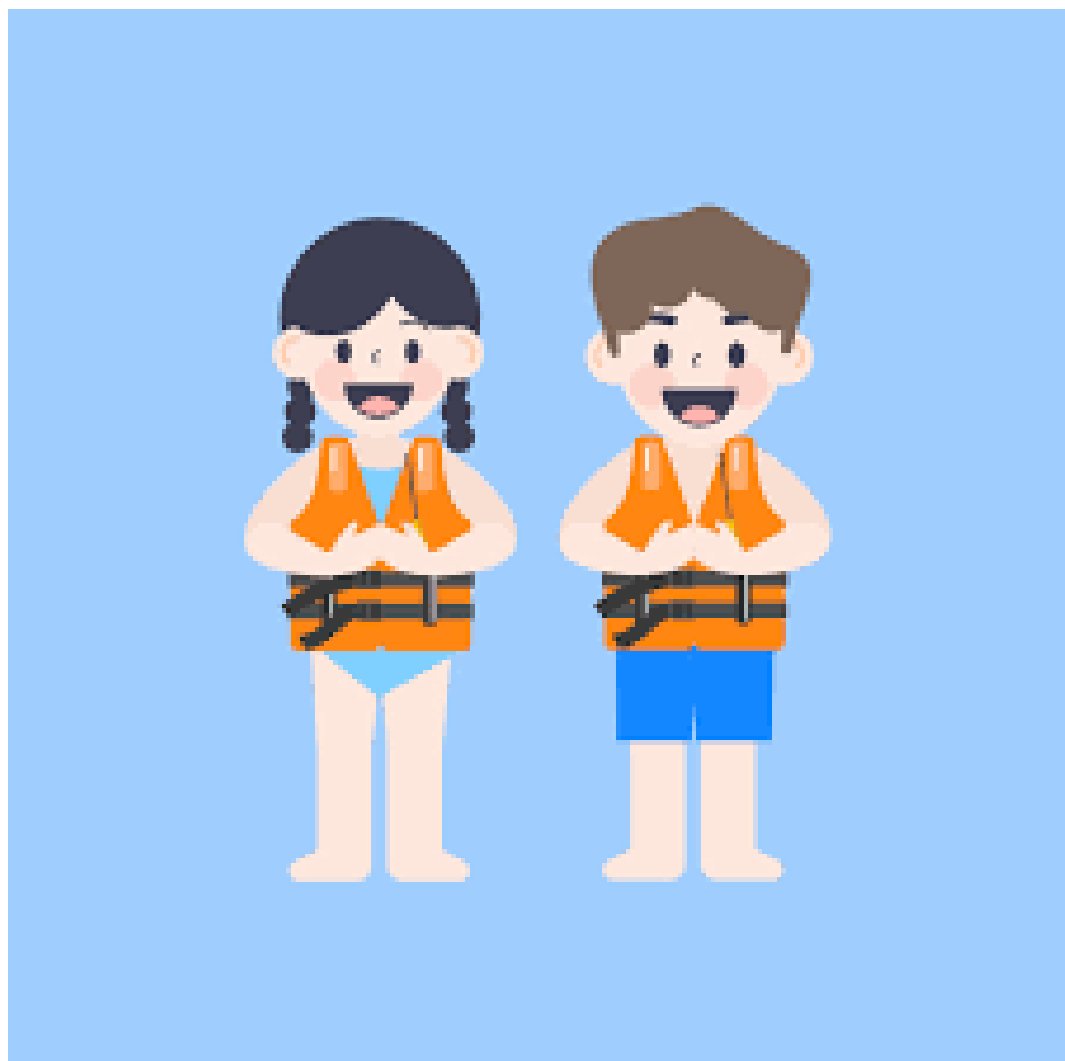
PREESCOLARES

- Dejar los mangos de las ollas hacia atrás y las ollas colocadas en los quemadores traseros.
- Colocar seguro puerta del horno
- Cerco a las estufas



PREESCOLARES

- Usar cercas de seguridad en las piscinas, que rodee toda la piscina.
- Uso de chalecos salvavidas.
- Vigilar siempre mientras estén en la piscina.



> 120 cm

Con cierre automático,
pestillo elevado, apertura
desde el interior.

PREESCOLARES

- Guardar cuchillos, tijeras y objetos punzantes.
- Colocar seguros a cajones/muebles.



PREESCOLARES

- Supervisar el juego en parques.
- No deben usar solos los ascensores y/o escaleras eléctricas.



PREESCOLARES

Enseñar:

- Normas simples: “no tocar”, “caliente”, “peligro”.
- Reglas básicas de seguridad vial (cruzar de la mano, semáforo).
- Normas de seguridad al jugar (no empujar, no saltar desde alturas).



ESCOLARES

- Uso obligatorio de casco al andar en bicicleta.
- Supervisar el uso de bicicletas y scooters con protección.



ESCOLARES



ESCOLARES

Uso de bandas adhesivas en puertas de blindex



ADOLESCENTES



ACCIDENTES DE TRÁNSITO

Como pasajero

- Uso de sistema de retención infantil

Como peatón

- Al atravesar la calle sólo
- Al jugar en la calle
- En estacionamientos

ACCIDENTES DE TRÁNSITO

- Enseñe los peligros de la vía pública.
- No cruzar en semáforo en rojo aunque tenga prisa.
- Enseñar a cruzar con luz verde.
- No dejar que salgan solos a la vía pública.
- Tomar de la mano al niño cuando se encuentre en la vía pública.
- No pasar detrás de un auto en retroceso.

SISTEMA DE RETENCIÓN INFANTIL (SRI)

SRI a contra marcha

- El mayor tiempo posible. Revisar indicaciones del fabricante.



SISTEMA DE RETENCIÓN INFANTIL (SRI)

SRI a favor de la marcha

- Revisar indicaciones del fabricante.



SRI – USO CORRECTO DEL ARNÉS

ALTURA

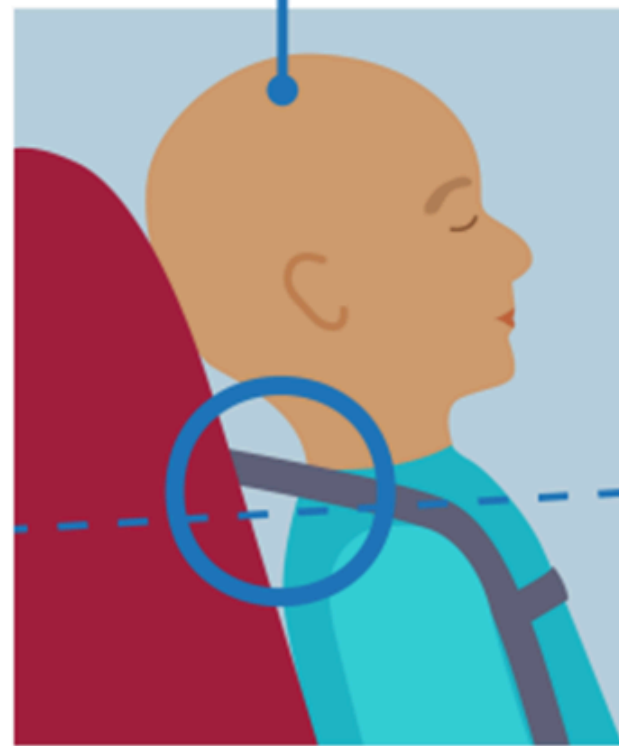
Sigue el manual de instrucciones del SRI.

ACM: a contra marcha



Nivel de los hombros

AFM: a favor de la marcha



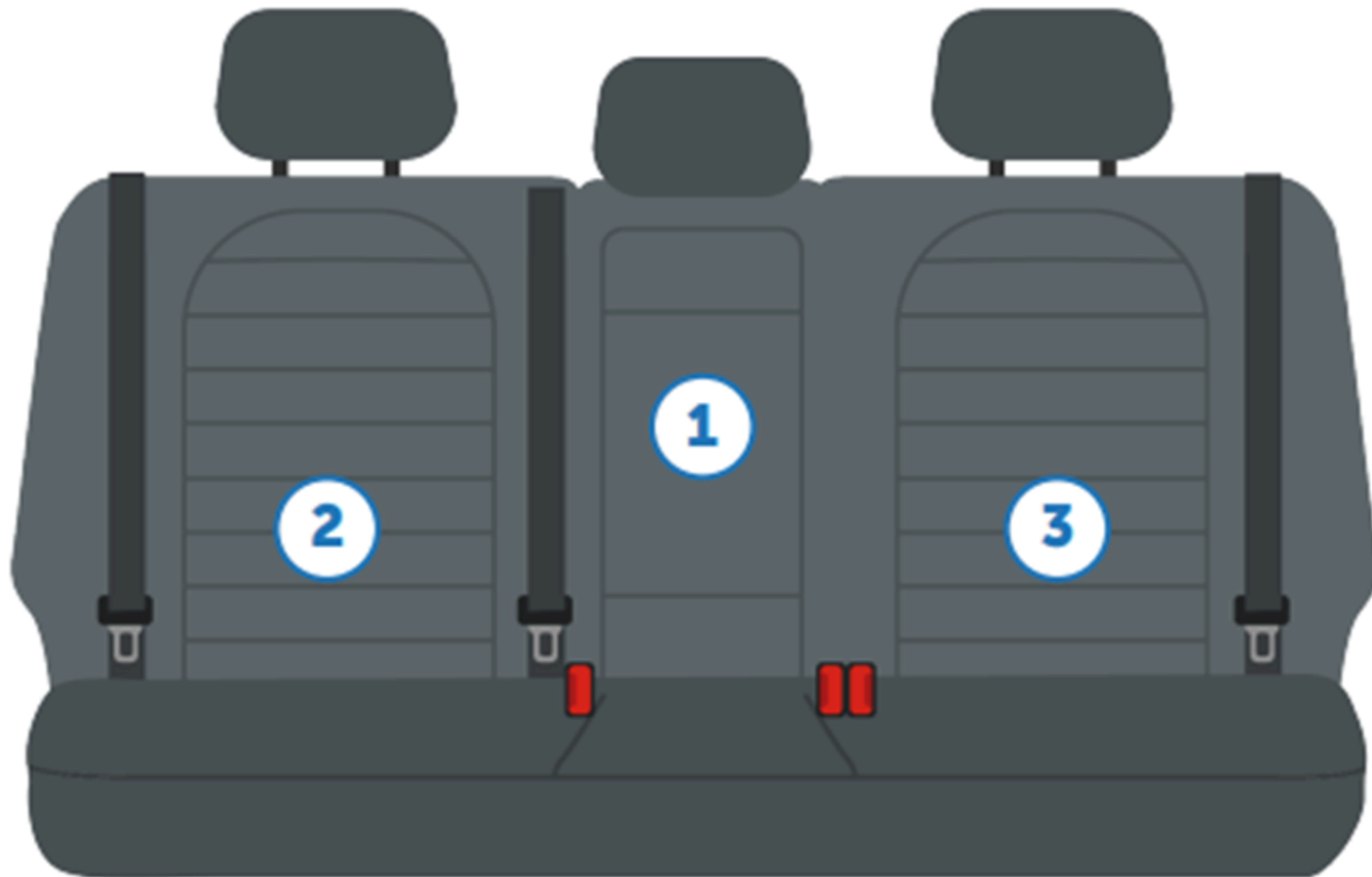
AJUSTE

Para ajustar correctamente el arnés se debe realizar la prueba del pellizco. Esto aplica para SRI a contramarcha y a favor de la marcha con arnés.



Se pellizca la correa del arnés a la altura del hombro → si se puede pellizcar esta demasiado suelta.

SRI - ¿DÓNDE?



1. Asiento central trasero, en impactos laterales queda alejado de estructuras de la carrocería.
2. Detrás del copiloto
3. Detrás del piloto.

SRI – RECUERDA

1. Los SRI tienen fecha de vencimiento.
2. No utilizar espejos frente a los niños/niñas que viajan a contramarcha --> pueden convertirse en un PROYECTIL.
3. No utilizar ropa de abrigo muy abultada, el arnés puede quedar suelto al comprimirse en un accidente.
4. No utilizar elementos que no estén incorporados de fábrica en los SRI.
5. Guardar los objetos que estén sueltos dentro del auto en sus compartimientos.
6. Mantener sujeta la silla incluso cuando el niño no la usa.
7. No comer dentro del vehículo
8. Nunca dejar niños solos dentro del vehículo.

RIDE SAFER

- Ideal para viajes, Uber, taxis, alquiler de autos.
- No sustituye la seguridad que entrega el uso de una silla convencional.
- Debe contar con cinturón de 3 puntos o cinturón de 2 puntos si la posición del vehículo cuenta con anclaje superior o tiene un EATAL.



CUANDO PUEDE UTILIZAR CINTURÓN DE SEGURIDAD

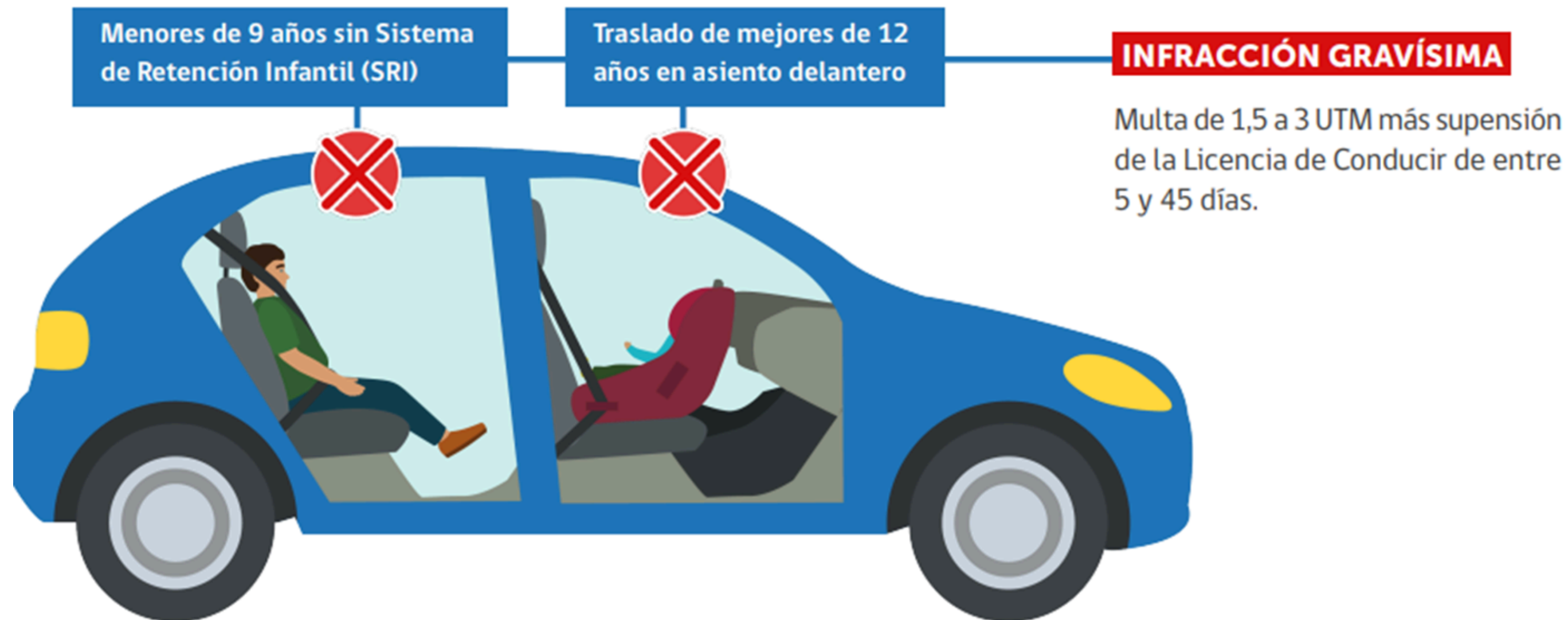
Cuando alcance una altura entre 145 cm y 150 cm (dependiendo del diseño del asiento del auto y características del cinturón de seguridad) y cumplir los 5 pasos siguientes:

1. Sentarse apoyando toda la espalda en el asiento del vehículo.
2. Las rodillas realizan el ángulo al sentarse fuera del borde del asiento.
3. Los pies se apoyan completamente en el suelo.
4. La banda horizontal del cinturón de seguridad se apoya sobre ambas caderas.
5. La banda diagonal del cinturón de seguridad se apoya en el hombro y esternón, alejada del cuello y evitando las holguras.



SRI - LEY DE TRANSITO 18.290

- Todo menor de 12 años debe ir en el asiento trasero.
- Uso de SRI hasta los 9 años (o estatura 135 cm y peso de 33 Kg).



NÚMEROS DE URGENCIA

AMBULANCIA

131



ACCIDENTES POR SUSTANCIAS TÓXICAS / INTOXICACIONES

CITUC

+56 2 26353800

RITA

+56 2 27771994

CONCLUSIONES

La prevención de accidentes en niños es posible y esencial, ya que la mayoría de estos eventos son evitables con medidas simples y educación adecuada.

La prevención de accidentes en la infancia no solo depende de medidas ambientales y supervisión, sino también de una orientación clara y continua por parte del equipo de salud.



¡MUCHAS GRACIAS!

PREVENCIÓN DE ACCIDENTES

(DIRIGIDO A PADRES)

DRA. DIANNA BAKER C.
BECADA DE PEDIATRÍA - UV
CIRUGÍA PEDIÁTRICA - JULIO 2025